

Une vie dans l'ombre de son mari

PUBLICATION Le journal d'Isabelle Morel-de Gélieu, qui n'est autre que la femme du célèbre pasteur Morel de Corgémont, vient de paraître. Elle y dévoile sa vie intime et secrète de femme de lettres du 19e siècle.

PAR AUDE ZUBER

Les apparences sont souvent trompeuses. Un dicton qui prend tout son sens quand on se plonge dans le journal (1819-1834) d'Isabelle Morel-de Gélieu, venant d'être retranscrit et enrichi par François Noirjean et Jorge da Silva. Cette écrivaine et traductrice du 19e siècle a été la femme du célèbre pasteur Morel de Corgémont (voir ci-contre). «Jusqu'à présent, la plupart des biographies présentaient ce couple comme une union heureuse. Or, dans son journal, on s'aperçoit que ce n'était pas le cas. Mais ce n'est pas tout! On y apprend aussi qu'elle souffrait constamment de soucis financiers et de santé. Nous sommes donc bien loin de l'image de la femme publique que l'on connaît», explique François Noirjean, ancien archiviste du canton du Jura.

Elle s'épanche librement

Isabelle Morel-de Gélieu a commencé son Journal en septembre 1830. Auparavant, elle avait relaté quelques journées de 1819 et rédigé, à partir de 1820, des chroniques annuelles. Dans ses écrits, elle a livré ses émotions, ses états d'âme, ses inquiétudes et les petits bonheurs, bien que plus rares. A l'inverse, ses frustrations étaient récurrentes. «A travers ses textes, on peut ressentir son amertume d'avoir sacrifié

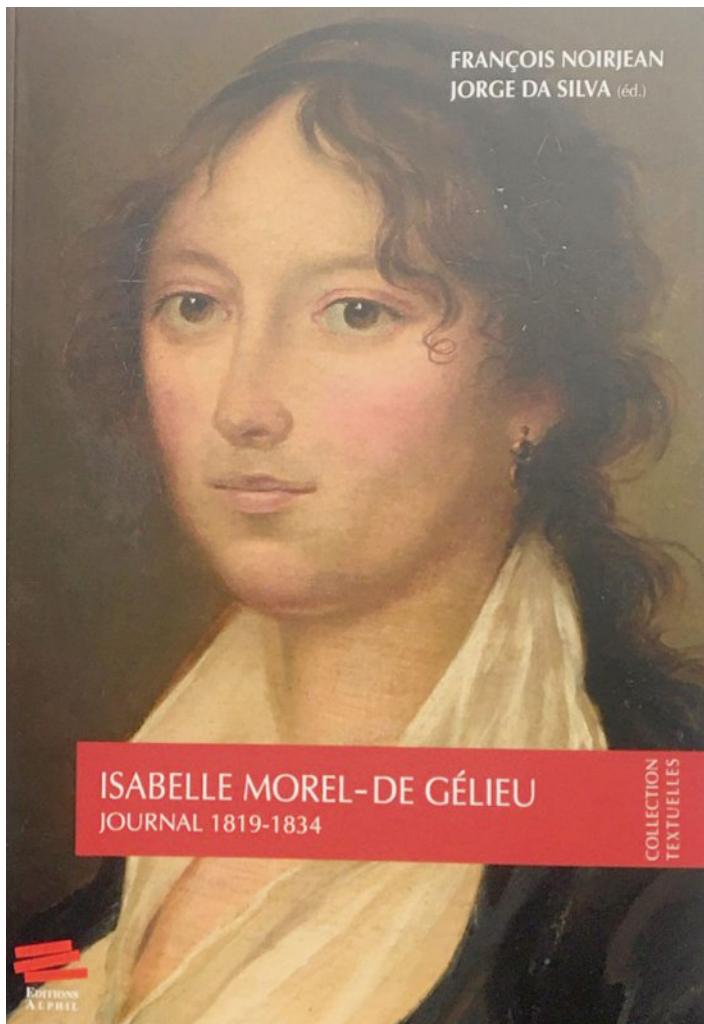
ses talents littéraires à ses obligations d'épouse et de mère», glisse-t-il. Sa carrière n'aura peut-être pas été celle espérée, mais elle a tout de même pu s'illustrer par son roman «Louise et Albert», par ses traductions de Schiller, Pestalozzi, Appenzeller, Kotzebue ainsi que par des articles publiés dans divers journaux et revues suisses et étrangers.



Son journal nous renvoie un portrait totalement différent de l'image de la femme publique que l'on connaît.

FRANÇOIS NOIRJEAN
ARCHIVISTE CANTONAL JURASSIEN ÉMÉRITE

«Elle a su s'entourer des plus beaux esprits de l'époque, dont Isabelle de Charrière qui allait devenir son mentor. D'ailleurs, dans son journal, elle notait toutes ses visites littéraires, mais aussi familiales ou privées. Il ne se passait pas un jour sans qu'elle ne reçoive quelqu'un dans la maison Morel et parfois les invités passaient même quelques nuits. Car les moyens de transport de l'époque ne permettaient pas toujours aux convives de rentrer chez eux», analyse François Noirjean. Avec ses traductions, elle gagnait quelques sous, mais cet



François Noirjean et Jorge da Silva ont préparé, présenté et enrichi cette édition. LDD

argent lui était en partie pris par son mari. «Je me souviens qu'une fois, elle avait empoché 300 francs pour un travail, le Doyen Morel lui avait donné 96 francs, 32 à leur fille, qui

avait rempli la fonction de secrétaire et le reste, le pasteur se l'était mis de côté», note l'archiviste retraité. Malgré la fortune foncière confortable que le Doyen Morel a

héritée de ses parents, d'importantes difficultés financières sont apparues dès le début du mariage. Cette grande gêne provenait principalement d'une importante dette contractée par Morel, afin d'aider son frère François à s'installer en province. Puis, d'autres dettes se sont accumulées notamment pour permettre l'acquisition de métairies. «Isabelle de Charrière, qui a poussé sa protégée dans les bras de Morel, était loin d'imaginer pareil scénario. Tout comme Isabelle Morel-de Gélieu qui pensait avoir accès à une vie confortable en se mariant au Doyen Morel.»

Une désillusion totale

La désillusion s'est encore accentuée au fil des années. «La romance passionnée du début a peu à peu laissé place à l'éloignement, à la froideur et à la frustration d'Isabelle.» Et François Noirjean d'ajouter: «Quant à son mari, si l'on se réfère à l'historienne Dorette Berthoud, il avait lui aussi sa part de responsabilité dans les crises conjugales.» Elle a notamment relevé dans les Actes de la Société jurassienne d'Emulation de 1973: «Les contrariétés de sa carrière ecclésiastique, politique et familiale, les soucis financiers, une grave maladie nerveuse, qu'on nomme alors l'hypocondrie, accentuèrent les défauts du doyen Morel et firent du fringant cava-

Un pasteur engagé

Charles-Ferdinand Morel aura marqué la région de bien des façons. Sur le plan social, l'ecclésiastique aura fondé la Caisse centrale des pauvres en 1816, puis l'orphelinat de son district. Au niveau économique, on peut notamment relever qu'il a contribué à l'amélioration de l'agriculture, a participé à l'implantation de l'industrie ou a encore joué un rôle dans le développement des voies de communication. Du côté politique, le pasteur aura notamment participé aux travaux de l'Assemblée constituante bernoise. AZU

lier un tyran domestique.» Caroline Calame, qui signe la préface du Journal d'Isabelle Morel-de Gélieu, s'interroge sur la personne du Doyen Morel: «Tyran domestique? Grand malade? Ou simplement sujet à d'humaines sautes d'humeur.» Chacun se fera son avis. Quoi qu'il en soit, ses chroniques des années 1819 à 1834 constituent un précieux témoignage. «Il s'agit d'un document unique décrivant le quotidien et le sort d'une femme de lettres résignée et reléguée dans un milieu rural. De plus, il en dit long sur la sociabilité des élites de l'époque», conclut François Noirjean.

Page Économie et Bourse complète sur notre e-paper

MATIÈRES PREMIÈRES

	dernier	préc
Prix du brut (NYME \$ par baril).....	33.75	32.81
Huile de chauffage par 100 litres.....	70.40	68.90

Prix indicatif 3000 6000 litres

PUBLICITÉ

ROY MAZOUT ET DIESEL
032 941 46 17 - 079 446 32 38 - 2613 Villaret
contact@roymazout.ch / www.roy-mazout-diesel.ch
Vente de combustible et carburant
Révision de citerne - dépannage 7j / 7

SLI	1475.4	+2.2%
NASDAQ COMP.	9508.8	+1.0%
DAX 30	11781.1	+1.0%
SMI	9926.0	+2.1%
SMIM	2463.3	+2.5%
DJ EURO STOXX 50	3094.4	+1.4%
FTSE 100	6218.7	+1.2%
SPI	12330.0	+2.1%
DOW JONES	25729.8	+0.7%
CAC 40	4771.3	+1.7%

BONHÔTE
Tél. +41 32 722 10 00 info@bonhote.ch www.bonhote.ch

	dernier	%31.12
B.Alt. M-Perf. CL (CHF).....	12855.00	-5.3
B.Asym.-Global CL B (CHF).....	99.78	-3.1
B.Asym.-Oblig. CL B (CHF).....	95.36	0.0
B.Sel.-Gl.Em. M-Fonds (CHF).....	126.33	-14.6
B.Sel.-O. HR M-Fonds (CHF).....	91.49	-8.6
B.Str.-Monde (CHF).....	135.34	-13.7
B.Impact Fund Class I (CHF).....	96.17	-6.4
Bonhôte-Immobilier.....	143.10	-2.1

Le Royal reprend dans la franche rigolade

TAVANNES «Charrette», un spectacle plein de fraîcheur et de tendresse.

Après quelque trois mois de pause forcée, le Royal reprendra du service les 12 et 13 juin avec un spectacle d'humour du Vaudois Simon Romang, que l'on a pu voir notamment sur RTS 2 durant le confinement pour un cours de gym

quotidien. Simon Romang, c'est une enfance passée à la ferme, entre bottes de pailles et bottes en caoutchouc. Dans son spectacle «Charrette», ce fils de paysan raconte sa vie avec un humour décalé, personnel et

moderne. Il dresse une galerie de portraits désopilants des gens qu'il a rencontrés et des péripéties qu'il a vécues. Petit à petit, le spectateur découvre la richesse de ce comique malicieux.

Récompensé en 2019

Après avoir foulé les planches en tant que comédien, les plateaux TV comme chroniqueur et ceux du cinéma comme acteur, il a relevé avec brio le défi d'écrire son premier spectacle et de partir le défendre seul sur scène. «Charrette» lui a valu le prix «Nouveau talent humour» de la Société suisse des auteurs en 2019.

Afin de respecter les règles d'hygiène et de distance, Le Royal a décidé de proposer deux soirées au caractère plus intimiste (nombre de places limitées et consommations à table après le spectacle). MPR



Dans «Charrette», son premier spectacle, Simon Romang raconte son enfance à la ferme. THIERRY PORCHET

Réservations: www.leroyal.ch
ou 032 481 26 27

«Le vote doit être irréprochable...»

MOUTIER

Etienne Klopfenstein réclame des bases légales solides et un délai rapide.

Le député-maire UDC de Corgémont vient de déposer une motion avec l'aide des libéraux-radicaux Virginie Heyer (Perrefitte) et Jean-Luc Niederhauser (Court). L'exécutif est chargé de tout mettre en œuvre pour que la votation sur l'appartenance cantonale se fasse durant le premier trimestre de 2021.

«Suite au vote de 2017, plusieurs illégalités ont été constatées, rappellent les motionnaires. Plusieurs recours ont été déposés à la Préfecture, qui les a traités avec beaucoup d'attention. Dans ses travaux d'instruction et de décisions, de graves irrégularités ont été clairement identifiées, dont notamment la domiciliation fictive d'un nombre important de personnes ayant participé au vote, sans avoir habité à

Moutier durant cette période de vote...»

Etienne Klopfenstein rappelle aujourd'hui que tant les citoyens de Moutier qui désirent quitter Berne que ceux qui s'y opposent ont clairement dit qu'ils désirent un vote irréprochable.

«En votant durant le premier trimestre de l'année, on augmente sensiblement les chances d'atteindre un résultat bien plus sûr, car il y a la possibilité de comparer le registre électoral avec le registre fiscal, ce qui améliore nettement les contrôles et évite ainsi toute forme d'usurpation», plaide le précité.

Pour le trio, dès lors, le premier trimestre 2021 est tout à fait réaliste pour voter, «permettant ainsi d'en finir une fois pour toutes avec cette situation pénible et de redonner de nouvelles perspectives à Moutier».

Pour permettre de voter dans un délai idéal, l'urgence est demandée, les motionnaires jugeant important de mettre en place rapidement les bases légales. PABR